

## 見積参考資料

### 工事名 R 7 徳土 政所谷川 小・田野 橋梁下部工事（1）

#### ◇経費情報◇

工種区分	河川・道路構造物工事
単価地区	徳島東部 1
単価使用年月	令和 7年11月
施工地域・工事場所	補正無し（地方部 施工場所が一般交通等の影響を受けない場合）
前金支出割合	補正を行わない
契約保証	金銭的保証
現場環境改善費	計上しない
週休 2 日確保工事に係る経費補正	週休 2 日（月単位）

#### 注意

「見積参考資料」は入札参加者の迅速で適正な工事費の見積りのための一資料であり、請負契約を拘束するものではない。

# 設計内訳書（附01）

工事名	R 7 徳土 政所谷川 小・田野 橋梁下部工事（1）				事業区分 工事区分	道路新設・改築 橋梁下部	
工事区分・工種・種別・細別	規格	単位	数量	単価	金額	数量・金額増減	摘要
橋梁下部		式	1				
橋台工		式	1				
作業土工		式	1				
床掘り(掘削)	土質:土砂	m3	60				単 1号
床掘り (自立矢板時)	土質:土砂	m3	120				単 2号
床掘り (腹起し・火打ち設置時)	土質:土砂	m3	20				単 3号
埋戻し W<1.0m	土質:礫質土	m3	10				単 4号
埋戻し 1.0m<=W<4.0m	土質:礫質土	m3	30				単 5号
埋戻し W>=4.0m	土質:礫質土	m3	30				単 6号
基面整正		m2	66				単 7号
土砂等運搬 作業ヤード内 L=300m以下	土質:土砂(岩塊・玉石混り土含む)	m3	100				単 8号
整地	作業区分:残土受入れ地での処理	m3	100				単 9号
場所打杭工		式	1				

# 設計内訳書（附01）

工事名	R 7 徳土 政所谷川 小・田野 橋梁下部工事（1）				事業区分 工事区分	道路新設・改築 橋梁下部	
工事区分・工種・種別・細別	規格	単位	数量	単価	金額	数量・金額増減	摘要
場所打杭	杭径:1,000mm, 杭長(設計長):12.5m	本	4				単 10号
積込(ルース)	土質:土砂	m3	48				単 11号
土砂等運搬 (現場内 L=0.3km以下)	土質:土砂(岩塊・玉石混り土含む)	m3	48				単 12号
整地	土質:土砂	m3	48				単 13号
殻運搬	殻種別:コンクリート(無筋)構造物とこわし	m3	3				単 14号
殻処分	殻種別:コンクリート殻(無筋)	m3	3				単 15号
橋台躯体工		式	1				
基礎材	基礎材規格(碎石の場合等):再生クラッシュ40〜0, 敷厚:17.5cmを超え20.0cm以下	m2	22				単 16号
均しコンクリート	コンクリート規格:18-8-25(高炉), 敷厚:10cm	m2	22				単 17号
コンクリート	コンクリート規格:24-12-25(20)(高炉), 養生費:一般養生, コンクリート夜間割増:無し	m3	51				単 18号
鉄筋	鉄筋材料規格・径:SD345 D16〜25	t	1.61				単 19号
鉄筋	鉄筋材料規格・径:SD345 D13	t	0.37				単 20号
鉄筋継手加工	機械式鉄筋定着加工 D16, D13	式	1				内 1号

# 設計内訳書（附01）

工事名	R 7 徳土 政所谷川 小・田野 橋梁下部工事（1）				事業区分 工事区分	道路新設・改築 橋梁下部	
工事区分・工種・種別・細別	規格	単位	数量	単価	金額	数量・金額増減	摘要
型枠	型枠の種類：一般型枠	m2	61				単 21号
円形型枠	φ 150	m	3				単 22号
支保	支保耐力：f<=40kN/m2[t<=120cm]	空m3	3				単 23号
足場	安全ネット：有り	掛m2	60				単 24号
仮設工		式	1				
土留・仮締切工		式	1				
鋼矢板 （標準部）	鋼矢板型式：III型, 平均鋼矢板長さ：8.5m, 鋼矢板 打込長：8m, 平均鋼矢板引抜長：8m	枚	78				単 25号
鋼矢板 （コーナー部）	鋼矢板型式：III型, 平均鋼矢板長さ：8.5m, 鋼矢板 打込長：8m, 平均鋼矢板引抜長：8m	枚	4				単 26号 【暫定単価】
切梁・腹起し	腹起し, 火打ち	t	4.4				単 27号
仮水路工		式	1				
掘削		m3	30				単 28号
土砂等運搬		m3	30				単 29号
整地		m3	30				単 30号

# 設計内訳書（附01）

工事名	R 7 徳土 政所谷川 小・田野 橋梁下部工事（1）				事業区分 工事区分	道路新設・改築 橋梁下部	
工事区分・工種・種別・細別	規格	単位	数量	単価	金額	数量・金額増減	摘要
土のう （製作・運搬・設置）	大型土のう規格:耐候性大型土のう(1年)	袋	12				単 31号
土のう （転用）	大型土のう規格:耐候性大型土のう(1年)	袋	2				単 32号
水替工		式	1				
ポンプ 排水	排水量:0以上120(m3/h)未満,全揚程:10m,排水方法:作業時排水	日	90				単 33号
交通管理工		式	1				
交通誘導警備員		人日	40				単 34号
築堤・護岸		式	1				
構造物撤去工		式	1				
構造物取壊し工		式	1				
舗装版破碎	舗装版種別:アスファルト舗装版,舗装版厚:5cm	m2	6				単 35号
コンクリート取壊し運搬処理	構造物区分:無筋構造物	m3	18				単 36号
コンクリート取壊し運搬処理	構造物区分:鉄筋構造物	m3	1				単 37号
運搬処理工		式	1				

# 設計内訳書（附01）

工事名	R 7 徳土 政所谷川 小・田野 橋梁下部工事（1）				事業区分 工事区分	道路新設・改築 築堤・護岸	
工事区分・工種・種別・細別	規格	単位	数量	単価	金額	数量・金額増減	摘要
殻運搬	殻種別:アスファルト殻	m3	0.3				単 38号
殻処分	殻種別:アスファルト殻	m3	0.3				単 39号
直接工事費		式	1				
共通仮設		式	1				
共通仮設費		式	1				
運搬費		式	1				
重建設機械分解組立輸送費	クロークレーン	回	1				単 40号
仮設材運搬費	鋼矢板, 腹起し, 火打ち	t	47.5				単 41号
共通仮設費（率計上）		式	1				
純工事費		式	1				
現場管理費		式	1				
工事原価		式	1				
一般管理費等		式	1				

# 設計内訳書 (附01)

[illegible]

# 設計内訳書（本01）

工事名	R 7 徳土 政所谷川 小・田野 橋梁下部工事（1）				事業区分 工事区分	河川改修 築堤・護岸	
工事区分・工種・種別・細別	規格	単位	数量	単価	金額	数量・金額増減	摘要
築堤・護岸		式	1				
法覆護岸工		式	1				
コンクリートブロック工（コンクリートブロック積）		式	1				
現場打基礎コンクリート	コンクリート規格：18-8-25（高炉），底幅：42cm，高さ：25cm	m	7				単 42号
コンクリート（間知）ブロック積	ブロック規格：粗面ブロック	m2	31				単 43号
胴込・裏込材（砕石）	砕石規格：再生砕石 RC-40	m3	15				単 44号
現場打天端コンクリート	コンクリート規格：18-8-25（高炉）	m3	0.7				単 45号
目地板	目地板の種類：瀝青質目地板t=10	m2	1				単 46号
平張コンクリート	コンクリート規格：18-8-25（高炉）	m3	1				単 47号
直接工事費		式	1				
共通仮設		式	1				
共通仮設費（率計上）		式	1				
純工事費		式	1				

# 設計内訳書（本01）

工事名	R 7 徳土 政所谷川 小・田野 橋梁下部工事（1）				事業区分 工事区分	河川改修 築堤・護岸	
工事区分・工種・種別・細別	規格	単位	数量	単価	金額	数量・金額増減	摘要
現場管理費		式	1				
工事原価		式	1				
一般管理費等		式	1				
工事価格		式	1				
消費税額及び地方消費税額		式	1				
工事費計		式	1				

# 一式当り内訳書

単価使用年月	2025. 11
歩掛適用年月	2025. 11
労務調整係数	1. 000-00000 0. 0 0

内 1号	鉄筋継手加工		機械式鉄筋定着加工 D16, D13						
	名称・規格		条件	単位	数量	単価	金額	数量・金額増減	摘要
	機械式鉄筋定着加工費 D16			箇所	43				
	機械式鉄筋定着加工費 D13			箇所	25				
	合計								

# 1 次単価表

単価使用年月	2025. 11
歩掛適用年月	2025. 11
労務調整係数	1.000-00000 0.0 0

単 1号	床掘り(掘削)	土質:土砂	単位	m3	単位数量	1	単価	
名称・規格		条件	単位	数量	単価	金額	摘要	
掘削		土砂, オープンカット, 無し, 無し, 5,000m3未満	m3	1				
合計								
単価							円/m3	

# 1 次単価表

単価使用年月	2025. 11
歩掛適用年月	2025. 11
労務調整係数	1.000-00000 0.0 0

単 2号	床掘り (自立矢板時)	土質:土砂	単位	m3	単位数量	1	単価	
名称・規格		条件	単位	数量	単価	金額	摘要	
床掘り		土砂, 標準, 自立式, 無し	m3	1				
合計								
単価							円/m3	

# 1 次単価表

単価使用年月	2025. 11
歩掛適用年月	2025. 11
労務調整係数	1.000-00000 0.0 0

単 3号	床掘り (腹起し・火打ち設置時)	土質:土砂	単位	m3	単位数量	1	単価	
名称・規格		条件	単位	数量	単価	金額	摘要	
床掘り		土砂, 標準, 切梁腹起式, 有り	m3	1				
合計								
単価							円／m3	

# 1 次単価表

単価使用年月	2025. 11
歩掛適用年月	2025. 11
労務調整係数	1.000-00000 0.0 0

単 4号	埋戻し W<1.0m	土質:礫質土	単位	m3	単位数量	1	単価	
名称・規格		条件	単位	数量	単価	金額	摘要	
埋戻し		最大埋戻幅1m未満	m3	1				
合計								
単価							円／m3	

# 1 次単価表

単価使用年月	2025. 11
歩掛適用年月	2025. 11
労務調整係数	1.000-00000 0.0 0

単 5号	埋戻し 1.0m<=W<4.0m	土質:礫質土	単位	m3	単位数量	1	単価	
名称・規格		条件	単位	数量	単価	金額	摘要	
埋戻し		最大埋戻幅1m以上4m未満	m3	1				
合計								
単価							円／m3	

# 1 次単価表

単価使用年月	2025. 11
歩掛適用年月	2025. 11
労務調整係数	1.000-00000 0.0 0

単 6号	埋戻し W>=4.0m	土質:礫質土	単位	m3	単位数量	1	単価	
名称・規格		条件	単位	数量	単価	金額	摘要	
埋戻し		最大埋戻幅4m以上	m3	1				
合計								
単価							円／m3	

# 1 次単価表

単価使用年月	2025. 11
歩掛適用年月	2025. 11
労務調整係数	1.000-00000 0.0 0

単 7号	基面整正		単位	m2	単位数量	1	単価	
名称・規格		条件	単位	数量	単価	金額	摘要	
基面整正			m2	1				
合計								
単価							円／m2	

# 1 次単価表

単価使用年月	2025. 11
歩掛適用年月	2025. 11
労務調整係数	1.000-00000 0.0 0

単 8号	土砂等運搬 作業ヤード内 L=300m以下	土質:土砂(岩塊・玉石混り土含む)	単位	m3	単位数量	1	単価	
名称・規格		条件	単位	数量	単価	金額	摘要	
土砂等運搬		標準, バックホウ山積0.8m3(平積0.6m3), 土砂(岩塊・玉石混り土含む), 無し, 0 .3km以下	m3	1				
合計								
単価							円／m3	

# 1 次単価表

単価使用年月	2025. 11
歩掛適用年月	2025. 11
労務調整係数	1.000-00000 0.0 0

単 9号	整地	作業区分:残土受入れ地での処理	単位	m3	単位数量	1	単価	
名称・規格		条件	単位	数量	単価	金額	摘要	
整地		残土受入れ地での処理	m3	1				
合計								
単価							円／m3	

# 1 次単価表

単価使用年月	2025. 11
歩掛適用年月	2025. 11
労務調整係数	1.000-00000 0.0 0

単 10号	場所打杭	杭径:1,000mm, 杭長(設計長):12.5m	単位	本	単位数量	1	単価	
名称・規格		条件	単位	数量	単価	金額	摘要	
全回転式オールケーシング工		1000mm, 13.8m, 1.1m, 0m, 0m, 0m, 0m, 12.5m, 生コンクリート各種	本	1			単 48号	
鉄筋工[市場単価]		SD345 D16～25, 場所打杭用かご筋, 10t未満, 無, 無, 補正無(鉄筋割合10%未満含む)	t	0.946			単 49号	
杭頭処理		1000mm	本	1			単 50号	
合計								
単価							円/本	

# 1 次単価表

単価使用年月	2025. 11
歩掛適用年月	2025. 11
労務調整係数	1.000-00000 0.0 0

単 11号	積込(ル-ス)	土質:土砂	単位	m3	単位数量	1	単価	
名称・規格		条件	単位	数量	単価	金額	摘要	
積込(ル-ス)		土砂, 土量50,000m3未満	m3	1				
合計								
単価							円／m3	

# 1 次単価表

単価使用年月	2025. 11
歩掛適用年月	2025. 11
労務調整係数	1.000-00000 0.0 0

単 12号	土砂等運搬 (現場内 L=0.3km以下)	土質:土砂(岩塊・玉石混り土含む)	単位	m3	単位数量	1	単価	
名称・規格		条件	単位	数量	単価	金額	摘要	
土砂等運搬		標準, バックホウ山積0.8m3(平積0.6m3), 土砂(岩塊・玉石混り土含む), 無し, 0.3km以下	m3	1				
合計								
単価							円／m3	

# 1 次単価表

単価使用年月	2025. 11
歩掛適用年月	2025. 11
労務調整係数	1.000-00000 0.0 0

単 13号	整地	土質:土砂	単位	m3	単位数量	1	単価	
名称・規格		条件	単位	数量	単価	金額	摘要	
整地		残土受入れ地での処理	m3	1				
合計								
単価							円／m3	

# 1 次単価表

単価使用年月	2025. 11
歩掛適用年月	2025. 11
労務調整係数	1.000-00000 0.0 0

単 14号	殻運搬	殻種別:コンクリート(無筋)構造物とりこわし	単位	m3	単位数量	1	単価	
名称・規格		条件	単位	数量	単価	金額	摘要	
殻運搬		コンクリート(無筋)構造物とりこわし, 機械積込, 無し, 5.7km以下, 全ての費用	m3	1				
合計								
単価							円／m3	

# 1 次単価表

単価使用年月	2025. 11
歩掛適用年月	2025. 11
労務調整係数	1.000-00000 0.0 0

単 15号	殻処分	殻種別:コンクリート殻(無筋)	単位	m3	単位数量	1	単価	
名称・規格		条件	単位	数量	単価	金額	摘要	
処分費(m3)			m3	1			単 51号	
合計								
単価							円／m3	

# 1 次単価表

単価使用年月	2025. 11
歩掛適用年月	2025. 11
労務調整係数	1.000-00000 0.0 0

単 16号	基礎材	基礎材規格(砕石の場合等):再生クラッシュラン40～0, 敷厚:17.5cmを超え20.0cm以下	単位	m2	単位数量	1	単価	
名称・規格		条件	単位	数量	単価	金額	摘要	
基礎砕石		17.5cmを超え20.0cm以下, 再生クラッシュラン 40～0, 全ての費用	m2	1				
合計								
単価							円／m2	

# 1 次単価表

単価使用年月	2025. 11
歩掛適用年月	2025. 11
労務調整係数	1.000-00000 0.0 0

単 17号	均しコンクリート	コンクリート規格:18-8-25(高炉), 敷厚:10 cm	単位	m2	単位数量	22	単価	
名称・規格		条件	単位	数量	単価	金額	摘要	
コンクリート		無筋・鉄筋構造物, バックホウ(クレーン機能付)打設, 18-8-25(高炉), 一般養生, 全ての費用	m3	2				
型枠		一般型枠, 均しコンクリート	m2	2				
合計								
単価							円/m2	

# 1 次単価表

単価使用年月	2025. 11
歩掛適用年月	2025. 11
労務調整係数	1.000-00000 0.0 0

単 18号	コンクリート	コンクリート規格:24-12-25(20)(高炉), 養生費:一般養生, コンクリート夜間割増:無し	単位	m3	単位数量	1	単価	
名称・規格		条件	単位	数量	単価	金額	摘要	
橋台・橋脚コンクリート打設		24-12-25(20)(高炉), 一般養生, 無, 無	m3	1			単 52号	
合計								
単価							円/m3	

# 1 次単価表

単価使用年月	2025. 11
歩掛適用年月	2025. 11
労務調整係数	1.000-00000 0.0 0

単 19号	鉄筋	鉄筋材料規格・径:SD345 D16～25	単位	t	単位数量	1	単価	
名称・規格		条件	単位	数量	単価	金額	摘要	
鉄筋工[市場単価]		SD345 D16～25, 一般構造物, 10t未満, 無, 無, 無, 無, 補正無(鉄筋割合10%未満含む), 補正無(一般構造物)	t	1			単 53号	
合計								
単価							円/t	

# 1 次単価表

単価使用年月	2025. 11
歩掛適用年月	2025. 11
労務調整係数	1.000-00000 0.0 0

単 20号	鉄筋	鉄筋材料規格・径:SD345 D13	単位	t	単位数量	1	単価	
名称・規格		条件	単位	数量	単価	金額	摘要	
鉄筋工[市場単価]		SD345 D13, 一般構造物, 10t未満, 無, 無, 無, 無, 補正無(鉄筋割合10%未満含む), 補正無(一般構造物)	t	1			単 54号	
合計								
単価							円/t	

# 1 次単価表

単価使用年月	2025. 11
歩掛適用年月	2025. 11
労務調整係数	1.000-00000 0.0 0

単 21号	型枠	型枠の種類:一般型枠	単位	m2	単位数量	1	単価	
名称・規格		条件	単位	数量	単価	金額	摘要	
型枠		一般型枠, 鉄筋・無筋構造物	m2	1				
合計								
単価							円／m2	

# 1 次単価表

単価使用年月	2025. 11
歩掛適用年月	2025. 11
労務調整係数	1.000-00000 0.0 0

単 22号	円形型枠	φ 150	単位	m	単位数量	1	単価	
名称・規格		条件	単位	数量	単価	金額	摘要	
箱抜き		D150, 全ての費用	m	1				
合計								
単価							円／m	

# 1 次単価表

単価使用年月	2025. 11
歩掛適用年月	2025. 11
労務調整係数	1.000-00000 0.0 0

単 23号	支保	支保耐力:f<=40kN/m2[t<=120cm]	単位	空m3	単位数量	1	単価	
名称・規格		条件	単位	数量	単価	金額	摘要	
パ イ° 枠° -ト支保・くさび結合支保		パ イ° 枠° -ト支保, V<=40空m3, f<=40kN/m2[t<=120cm]	空m3	1			単 55号	
合計								
単価							円／空m3	

# 1 次単価表

単価使用年月	2025. 11
歩掛適用年月	2025. 11
労務調整係数	1.000-00000 0.0 0

単 24号	足場	安全ネット:有り	単位	掛m2	単位数量	1	単価	
名称・規格		条件	単位	数量	単価	金額	摘要	
足場工		手摺先行型枠組足場, 必要, 標準(1.0)	掛m2	1			単 56号	
合計								
単価							円／掛m2	

# 1 次単価表

単価使用年月	2025. 11
歩掛適用年月	2025. 11
労務調整係数	1.000-00000 0.0 0

単 25号	鋼矢板 (標準部)	鋼矢板型式:III型, 平均鋼矢板長さ: 8.5m, 鋼矢板打込長:8m, 平均鋼矢板 引拔長:8m	単位	枚	単位数量	78	単価	
名称・規格		条件	単位	数量	単価	金額	摘要	
鋼矢板圧入(Nmax<=25)		陸上, III型, 9m以下	枚	78			単 57号	
油圧式杭圧入引拔機据付・解体		圧入(Nmax<=25), III型, 陸上	回	1			単 58号	
鋼矢板引抜き		陸上, III型, 9m以下	枚	78			単 59号	
油圧式杭圧入引拔機据付・解体		引抜き, III型, 陸上	回	1			単 60号	
鋼矢板賃料(普通鋼矢板)		III型, 8.5m/枚, 130日, 無, 有, 無, 1回	枚	78			単 61号	
合計								
単価							円/枚	

# 1 次単価表

単価使用年月	2025. 11
歩掛適用年月	2025. 11
労務調整係数	1.000-00000 0.0 0

単 26号	鋼矢板 (コーナー部)	鋼矢板型式:III型, 平均鋼矢板長さ: 8.5m, 鋼矢板打込長:8m, 平均鋼矢板 引抜長:8m	単位	枚	単位数量	1	単価	
名称・規格		条件	単位	数量	単価	金額	摘要	
鋼矢板圧入(Nmax<=25)		陸上, III型, 9m以下	枚	1			単 57号	
鋼矢板引抜き		陸上, III型, 9m以下	枚	1			単 59号	
鋼矢板賃料(普通鋼矢板)		III型, 8.5m/枚, 130日, 無, 有, 無, 1回	枚	1			単 61号 【暫定単価】	
合計								
単価							円/枚	

# 1 次単価表

単価使用年月	2025. 11
歩掛適用年月	2025. 11
労務調整係数	1.000-00000 0.0 0

単 27号	切梁・腹起し	腹起し, 火打ち	単位	t	単位数量	1	単価	
名称・規格		条件	単位	数量	単価	金額	摘要	
切梁・腹起し設置・撤去		設置・撤去, 無, 標準(1.0)	t	1			単 62号	
山留材質料		無, 50日, 無, 有, 有, 有, 1回/現場	t	1			単 63号	
合計								
単価							円／t	

# 1 次単価表

単価使用年月	2025. 11
歩掛適用年月	2025. 11
労務調整係数	1.000-00000 0.0 0

単 28号	掘削		単位	m3	単位数量	1	単価	
名称・規格		条件	単位	数量	単価	金額	摘要	
掘削		土砂, 上記以外(小規模), 小規模(標準)	m3	1				
合計								
単価							円／m3	

# 1 次単価表

単価使用年月	2025. 11
歩掛適用年月	2025. 11
労務調整係数	1.000-00000 0.0 0

単 29号	土砂等運搬		単位	m3	単位数量	1	単価	
名称・規格		条件	単位	数量	単価	金額	摘要	
土砂等運搬		小規模,バックホウ山積0.28m3(平積0.2m3),土砂(岩塊・玉石混り土含む),無し,0.2km以下	m3	1				
合計								
単価							円／m3	

# 1 次単価表

単価使用年月	2025. 11
歩掛適用年月	2025. 11
労務調整係数	1.000-00000 0.0 0

単 30号	整地		単位	m3	単位数量	1	単価	
名称・規格		条件	単位	数量	単価	金額	摘要	
整地		残土受入れ地での処理	m3	1				
合計								
単価							円／m3	

# 1 次単価表

単価使用年月	2025. 11
歩掛適用年月	2025. 11
労務調整係数	1.000-00000 0.0 0

単 31号	土のう (製作・運搬・設置)	大型土のう規格:耐候性大型土のう(1年)	単位	袋	単位数量	1	単価	
名称・規格		条件	単位	数量	単価	金額	摘要	
大型土のう工		製作・設置, 流用土, 5m以下, -3m<=H<=2m	袋	1			単 64号	
大型土のう工		撤去(再利用), 6m以下, -3m<=H<=2m	袋	1			単 65号	
土砂等運搬		標準, バックホウ山積0.8m3(平積0.6m3), 土砂(岩塊・玉石混り土含む), 無し, 0.3km以下	m3	0.83				
合計								
単価							円/袋	

# 1 次単価表

単価使用年月	2025. 11
歩掛適用年月	2025. 11
労務調整係数	1.000-00000 0.0 0

単 32号	土のう (転用)	大型土のう規格:耐候性大型土のう(1年)	単位	袋	単位数量	1	単価	
名称・規格		条件	単位	数量	単価	金額	摘要	
大型土のう工		移設(撤去・再設置), 6m以下, -3m<=H<=2m	袋	1			単 66号	
合計								
単価							円/袋	

# 1 次単価表

単価使用年月	2025. 11
歩掛適用年月	2025. 11
労務調整係数	1.000-00000 0.0 0

単 33号	ポンプ排水	排水量:0以上120(m3/h)未満, 全揚程:10m, 排水方法:作業時排水	単位	日	単位数量	90	単価	
名称・規格		条件	単位	数量	単価	金額	摘要	
ポンプ設置・撤去			箇所	1			単 67号	
ポンプ運転		0以上120(m3/h)未満, 10m, 作業時排水	日	90			単 68号	
合計								
単価							円/日	

# 1 次単価表

単価使用年月	2025. 11
歩掛適用年月	2025. 11
労務調整係数	1.000-00000 0.0 0

単 34号	交通誘導警備員		単位	人日	単位数量	1	単価	
名称・規格		条件	単位	数量	単価	金額	摘要	
交通誘導警備員B			人日	1			単 69号	
合計								
単価							円／人日	

# 1 次単価表

単価使用年月	2025. 11
歩掛適用年月	2025. 11
労務調整係数	1.000-00000 0.0 0

単 35号	舗装版破碎	舗装版種別:アスファルト舗装版, 舗装版厚:5cm	単位	m2	単位数量	1	単価	
名称・規格		条件	単位	数量	単価	金額	摘要	
舗装版破碎		アスファルト舗装版, 無し, 不要, 15cm以下, 有り, 全ての費用	m2	1				
合計								
単価							円／m2	

# 1 次単価表

						単価使用年月	2025. 11	
						歩掛適用年月	2025. 11	
						労務調整係数	1.000-00000 0.0 0	
単 36号	ｺﾝｸﾘｰﾄ取壊し運搬処理	構造物区分:無筋構造物	単位	m3	単位数量	1	単価	
名称・規格		条件	単位	数量	単価	金額	摘要	
構造物とりこわし・運搬・処分 (複合)		無筋構造物,無し,無し,不要,無し,5 .7以下	m3	1			単 70号	
合計								
単価							円／m3	

# 1 次単価表

						単価使用年月	2025. 11	
						歩掛適用年月	2025. 11	
						労務調整係数	1.000-00000 0.0 0	
単 37号	ｺﾝｸﾘｰﾄ取壊し運搬処理	構造物区分:鉄筋構造物	単位	m3	単位数量	1	単価	
名称・規格		条件	単位	数量	単価	金額	摘要	
構造物とりこわし・運搬・処分 (複合)		鉄筋構造物,無し,無し,不要,無し,5 .7以下	m3	1			単 71号	
合計								
単価							円／m3	

# 1 次単価表

単価使用年月	2025. 11
歩掛適用年月	2025. 11
労務調整係数	1.000-00000 0.0 0

単 38号	殻運搬	殻種別:アスファルト殻	単位	m3	単位数量	1	単価	
名称・規格		条件	単位	数量	単価	金額	摘要	
殻運搬		舗装版破碎, 機械(騒音対策不要、厚15cm以下), 無し, 6.5km以下, 全ての費用	m3	1				
合計								
単価							円／m3	

# 1 次単価表

単価使用年月	2025. 11
歩掛適用年月	2025. 11
労務調整係数	1.000-00000 0.0 0

単 39号	殻処分	殻種別:アスファルト殻	単位	m3	単位数量	1	単価	
名称・規格		条件	単位	数量	単価	金額	摘要	
処分費(m3)			m3	1			単 72号	
合計								
単価							円／m3	

# 1 次単価表

単価使用年月	2025. 11
歩掛適用年月	2025. 11
労務調整係数	1.000-00000 0.0 0

単 40号	重建設機械分解組立輸送費	クローラークレーン	単位	回	単位数量	1	単価	
名称・規格		条件	単位	数量	単価	金額	摘要	
重建設機械分解組立輸送		分解組立+輸送(往復), クローラークレーン系35超80下(クラム0.6超2下, 標準(1.0))	回	1			単 73号	
合計								
単価							円/回	

# 1 次単価表

単価使用年月	2025. 11
歩掛適用年月	2025. 11
労務調整係数	1.000-00000 0.0 0

単 41号	仮設材運搬費	鋼矢板, 腹起し, 火打ち	単位	t	単位数量	1	単価	
名称・規格		条件	単位	数量	単価	金額	摘要	
仮設材等の運搬 (鋼矢板、H形鋼、覆工板、敷鉄板等)		北海道・東北・北陸・中・四国・九州, 95km, 12m以内, 各種(実数入力), 0, 無	t	2			単 74号	
仮設材等の積込み取卸し費		積込み、取卸し(往復分)	t	1			単 75号	
合計								
単価							円/t	

# 1 次単価表

単価使用年月	2025. 11
歩掛適用年月	2025. 11
労務調整係数	1.000-00000 0.0 0

単 42号	現場打基礎コンクリート	コンクリート規格:18-8-25(高炉), 底幅:42cm, 高さ:25cm	単位	m	単位数量	7	単価	
名称・規格		条件	単位	数量	単価	金額	摘要	
現場打基礎コンクリート		18-8-25(高炉), 有り, 一般養生・特殊養生(練炭)	m3	0.7				
合計								
単価							円/m	

# 1 次単価表

単価使用年月	2025. 11
歩掛適用年月	2025. 11
労務調整係数	1.000-00000 0.0 0

単 43号	コンクリート(間知)ブロック積	ブロック規格:粗面ブロック	単位	m2	単位数量	1	単価	
名称・規格		条件	単位	数量	単価	金額	摘要	
コンクリートブロック積工		JIS粗面 150kg/個未満, 無し, 無し, 練積, 無(胴込のみ), 0.22m3/m2, 18-8-25(20)(高炉)	m2	1			単 76号	
合計								
単価							円/m2	

# 1 次単価表

単価使用年月	2025. 11
歩掛適用年月	2025. 11
労務調整係数	1.000-00000 0.0 0

単 44号	胴込・裏込材(碎石)	碎石規格:再生碎石 RC-40	単位	m3	単位数量	1	単価	
名称・規格		条件	単位	数量	単価	金額	摘要	
胴込・裏込材(碎石)		間知・平・連節・緑化ﾌﾞｯｸ, 再生碎石 RC-40	m3	1				
合計								
単価							円／m3	

# 1 次単価表

単価使用年月	2025. 11
歩掛適用年月	2025. 11
労務調整係数	1.000-00000 0.0 0

単 45号	現場打天端ｺﾝｸﾘｰﾄ	ｺﾝｸﾘｰﾄ規格:18-8-25(高炉)	単位	m3	単位数量	1	単価	
名称・規格		条件	単位	数量	単価	金額	摘要	
現場打天端ｺﾝｸﾘｰﾄ		18-8-25(高炉), 一般養生	m3	1				
合計								
単価							円／m3	

# 1 次単価表

単価使用年月	2025. 11
歩掛適用年月	2025. 11
労務調整係数	1.000-00000 0.0 0

単 46号	目地板	目地板の種類:瀝青質目地板t=10	単位	m2	単位数量	1	単価	
名称・規格		条件	単位	数量	単価	金額	摘要	
目地板		30m2未満, 瀝青質目地板t=10	m2	1				
合計								
単価							円/m2	

# 1 次単価表

単価使用年月	2025. 11
歩掛適用年月	2025. 11
労務調整係数	1.000-00000 0.0 0

単 47号	平張コンクリート	コンクリート規格:18-8-25(高炉)	単位	m3	単位数量	1	単価	
名称・規格		条件	単位	数量	単価	金額	摘要	
コンクリート		小型構造物,バックホウ(クレーン機能付)打設, 18-8-25(高炉), 一般養生, 全ての費用	m3	1				
基礎砕石工		0.2m, 再生クラッシュラン40～0	m2	6			単 77号	
型枠		一般型枠, 小型構造物	m2	2				
合計								
単価							円／m3	

# 2 次単価表

単価使用年月	2025. 11
歩掛適用年月	2025. 11
労務調整係数	1.000-00000 0.0 0

単 48号	全回転式オールケーシング工	1000mm, 13. 8m, 1. 1m, 0m, 0m, 0m, 12. 5m, 生コンクリート各種	単位	本	単位数量	1	単価	
名称・規格		条件	単位	数量	単価	金額	摘要	
土木一般世話役			人	1. 16				
とび工			人	1. 16				
特殊作業員			人	1. 16				
普通作業員			人	1. 16				
全回転型オールケーシング掘削機運転		1000mm, 13. 8m, 1. 1m, 0m, 0m, 0m, 0m	日	1. 16			単 78号	
クローラクレーン運転		1000mm, 13. 8m, 1. 1m, 0m, 0m, 0m, 0m	日	1. 16			単 79号	
バックホウ(クローラ型)運転			日	1. 16			単 80号	
生コンクリート 30-15-25(20)C=350 高炉			m3	10. 701				
ビット等損耗費			式	1				
諸雑費(率+まるめ)			式	1				
合計								
単価							円／本	

# 2 次単価表

単価使用年月	2025. 11
歩掛適用年月	2025. 11
労務調整係数	1.000-00000 0.0 0

単 49号	鉄筋工[市場単価]	SD345 D16～25, 場所打杭用かご筋, 10t未満, 無, 無, 補正無(鉄筋割合10%未満含む)	単位	t	単位数量	1	単価	
名称・規格		条件	単位	数量	単価	金額	摘要	
鉄筋コンクリート用棒鋼 SD345 D16～25			t	1.03				
鉄筋工 加工・組立共 場所打杭用かご筋(無溶接工法)			t	1				
諸雑費(まるめ)			式	1				
合計								
単価							円/t	

## 2 次単価表

単価使用年月	2025. 11
歩掛適用年月	2025. 11
労務調整係数	1.000-00000 0.0 0

単 50号	杭頭処理	1000mm	単位	本	単位数量	1	単価	
名称・規格		条件	単位	数量	単価	金額	摘要	
土木一般世話役			人	0.1				
特殊作業員			人	0.34				
ラフテレンクレーン[油圧伸縮ジブ型] 50t吊			日	0.1				
諸雑費(率+まるめ)			式	1				
合計								
単価							円／本	

2 次単価表

単価使用年月	2025. 11
歩掛適用年月	2025. 11
労務調整係数	1. 000-00000 0. 0 0

単 51号	処分費 (m3)		単位	m3	単位数量	100	単価	
名称・規格		条件	単位	数量	単価	金額	摘要	
処分費 コンクリート殻 (無筋)			m3	100				
合計								
単価							円／m3	

# 2 次単価表

単価使用年月	2025. 11
歩掛適用年月	2025. 11
労務調整係数	1.000-00000 0.0 0

単 52号	橋台・橋脚コンクリート打設	24-12-25 (20) (高炉), 一般養生, 無, 無	単位	m3	単位数量	10	単価	
名称・規格		条件	単位	数量	単価	金額	摘要	
土木一般世話役			人	0.06				
特殊作業員			人	0.18				
普通作業員			人	0.24				
生コンクリート 24-12-25 (20) 高炉			m3	10.2				
コンクリートポンプ車運転 ブーム式90～110m3		無	日	0.06			単 81号	
養生工		鉄筋構造物, 一般養生	m3	10			単 82号	
諸雑費(率+まるめ)			式	1				
合計								
単価							円/m3	

# 2 次単価表

単価使用年月	2025. 11
歩掛適用年月	2025. 11
労務調整係数	1.000-00000 0.0 0

単 53号	鉄筋工[市場単価]	SD345 D16～25, 一般構造物, 10t未満, 無, 無, 無, 無, 補正無(鉄筋割合10%未満含む), 補正無(一般構造物)	単位	t	単位数量	1	単価	
名称・規格		条件	単位	数量	単価	金額	摘要	
鉄筋コンクリート用棒鋼 SD345 D16～25			t	1.03				
鉄筋工 加工・組立共 一般構造物			t	1				
諸雑費(まるめ)			式	1				
合計								
単価							円/t	

# 2 次単価表

単価使用年月	2025. 11
歩掛適用年月	2025. 11
労務調整係数	1.000-00000 0.0 0

単 54号	鉄筋工[市場単価]	SD345 D13, 一般構造物, 10t未満, 無, 無, 無, 補正無(鉄筋割合10%未満含む), 補正無(一般構造物)	単位	t	単位数量	1	単価	
名称・規格		条件	単位	数量	単価	金額	摘要	
鉄筋コンクリート用棒鋼 SD345 D13			t	1.03				
鉄筋工 加工・組立共 一般構造物			t	1				
諸雑費(まるめ)			式	1				
合計								
単価							円/t	

## 2 次単価表

単価使用年月	2025. 11
歩掛適用年月	2025. 11
労務調整係数	1.000-00000 0.0 0

単 55号	ハ°イ7°サホ°ト支保・くさび結合支保	ハ°イ7°サホ°ト支保, V<=40空m3, f<=40kN/m2[t<=120cm]	単位	空m3	単位数量	100	単価	
名称・規格		条件	単位	数量	単価	金額	摘要	
土木一般世話役			人	2.9				
型わく工			人	5.3				
とび工			人	2.5				
普通作業員			人	5.7				
諸雑費(率+まるめ)			式	1				
合計								
単価							円/空m3	

# 2 次単価表

単価使用年月	2025. 11
歩掛適用年月	2025. 11
労務調整係数	1.000-00000 0.0 0

単 56号	足場工	手摺先行型枠組足場, 必要, 標準(1.0)	単位	掛m2	単位数量	100	単価	
名称・規格		条件	単位	数量	単価	金額	摘要	
土木一般世話役			人	1.6				
とび工			人	8.5				
普通作業員			人	1.3				
ラフテレンスクレーン[油圧伸縮ジブ型] 25t吊			日	1.4				
諸雑費(率+まるめ)			式	1				
合計								
単価							円／掛m2	

## 2 次単価表

単価使用年月	2025. 11
歩掛適用年月	2025. 11
労務調整係数	1.000-00000 0.0 0

単 57号	鋼矢板圧入 (Nmax<=25)	陸上, III型, 9m以下	単位	枚	単位数量	10	単価	
名称・規格		条件	単位	数量	単価	金額	摘要	
土木一般世話役			人	0.37				
特殊作業員			人	0.37				
とび工			人	0.741				
油圧式杭圧入引抜機運転		圧入 (Nmax<=25), III型	日	0.37			単 83号	
ラフテレンクレーン運転		25t吊 排ガス対策型 (第3次基準値)	日	0.37			単 84号	
諸雑費 (率+まるめ)			式	1				
合計								
単価							円/枚	

## 2 次単価表

単価使用年月	2025. 11
歩掛適用年月	2025. 11
労務調整係数	1.000-00000 0.0 0

単 58号	油圧式杭圧入引抜機据付・解体	圧入 (Nmax<=25), III型, 陸上	単位	回	単位数量	1	単価	
名称・規格		条件	単位	数量	単価	金額	摘要	
土木一般世話役			人	0.29				
特殊作業員			人	0.29				
とび工			人	0.58				
油圧式杭圧入引抜機運転		圧入 (Nmax<=25), III型	日	0.25			単 83号	
ラフテレーンクレーン運転		25t吊 排ガス対策型 (第3次基準値)	日	0.3			単 84号	
諸雑費 (まるめ)			式	1				
合計								
単価							円/回	

## 2 次単価表

単価使用年月	2025. 11
歩掛適用年月	2025. 11
労務調整係数	1.000-00000 0.0 0

単 59号	鋼矢板引抜き	陸上, III型, 9m以下	単位	枚	単位数量	10	単価	
名称・規格		条件	単位	数量	単価	金額	摘要	
土木一般世話役			人	0.213				
特殊作業員			人	0.213				
とび工			人	0.426				
油圧式杭圧入引抜機運転		引抜き, III型	日	0.213			単 85号	
ラフテレンクレーン運転		25t吊 排ガス対策型(第3次基準値)	日	0.213			単 84号	
諸雑費(率+まるめ)			式	1				
合計								
単価							円/枚	

## 2 次単価表

単価使用年月	2025. 11
歩掛適用年月	2025. 11
労務調整係数	1.000-00000 0.0 0

単 60号	油圧式杭圧入引抜機据付・解体	引抜き, III型, 陸上	単位	回	単位数量	1	単価	
名称・規格		条件	単位	数量	単価	金額	摘要	
土木一般世話役			人	0. 19				
特殊作業員			人	0. 19				
とび工			人	0. 39				
油圧式杭圧入引抜機運転		引抜き, III型	日	0. 13			単 85号	
ラフテレンクレーン運転		25t吊 排ガス対策型(第3次基準値)	日	0. 19			単 84号	
諸雑費(まるめ)			式	1				
合計								
単価							円/回	

# 2 次単価表

単価使用年月	2025. 11
歩掛適用年月	2025. 11
労務調整係数	1.000-00000 0.0 0

単 61号	鋼矢板賃料(普通鋼矢板)	III型, 8.5m/枚, 130日, 無, 有, 無, 1回	単位	枚	単位数量	1	単価	
名称・規格		条件	単位	数量	単価	金額	摘要	
鋼矢板(本矢板) 3型(60kg/m)		供用日数:130日	t	0.51				
鋼矢板 修理費及び損耗費			t	0.51				
諸雑費(まるめ)			式	1				
合計								
単価							円/枚	

# 2 次単価表

単価使用年月	2025. 11
歩掛適用年月	2025. 11
労務調整係数	1.000-00000 0.0 0

単 62号	切梁・腹起し設置・撤去	設置・撤去, 無, 標準(1.0)	単位	t	単位数量	10	単価	
名称・規格		条件	単位	数量	単価	金額	摘要	
切梁・腹起し設置		無, 標準(1.0)	t	10			単 86号	
切梁・腹起し撤去		無, 標準(1.0)	t	10			単 87号	
諸雑費(まるめ)			式	1				
合計								
単価							円／t	

## 2 次単価表

単価使用年月	2025. 11
歩掛適用年月	2025. 11
労務調整係数	1.000-00000 0.0 0

単 63号	山留材質料	無, 50日, 無, 有, 有, 有, 1回/現場	単位	t	単位数量	1	単価	
名称・規格		条件	単位	数量	単価	金額	摘要	
H形鋼(山留主部材) 250～400型(80～200kg/m)		供用日数:50日	t	1				
H形鋼(山留主部材) 修理費及び損耗費			t	1				
副部材(A) 賃料			t	0.22				
副部材(A) 修理費及び損耗費			t	0.22				
副部材(B) 修理費及び損耗費			t	0.04				
諸雑費(まるめ)			式	1				
合計								
単価							円/t	

## 2 次単価表

単価使用年月	2025. 11
歩掛適用年月	2025. 11
労務調整係数	1.000-00000 0.0 0

単 64号	大型土のう工	製作・設置, 流用土, 5m以下, -3m<=H<=2m	単位	袋	単位数量	10	単価	
名称・規格		条件	単位	数量	単価	金額	摘要	
土木一般世話役			人	0.294				
特殊作業員			人	0.294				
普通作業員			人	0.294				
大型土のう袋材 耐候性大型土のう(1年対応)			袋	10				
バックホ(クローラ型)運転		製作・設置, 5m以下, -3m<=H<=2m	日	0.294			単 88号	
諸雑費(率+まるめ)			式	1				
合計								
単価							円/袋	

## 2 次単価表

単価使用年月	2025. 11
歩掛適用年月	2025. 11
労務調整係数	1. 000-00000 0. 0 0

単 65号	大型土のう工	撤去(再利用), 6m以下, -3m<=H<=2m	単位	袋	単位数量	10	単価	
名称・規格		条件	単位	数量	単価	金額	摘要	
土木一般世話役			人	0. 068				
特殊作業員			人	0. 068				
バックホウ(クローラ型)運転		撤去(再利用), 6m以下, -3m<=H<=2m	日	0. 068			単 89号	
諸雑費(率+まるめ)			式	1				
合計								
単価							円／袋	

## 2 次単価表

単価使用年月	2025. 11
歩掛適用年月	2025. 11
労務調整係数	1. 000-00000 0. 0 0

単 66号	大型土のう工	移設(撤去・再設置), 6m以下, -3m<=H<=2m	単位	袋	単位数量	10	単価	
名称・規格		条件	単位	数量	単価	金額	摘要	
土木一般世話役			人	0. 145				
特殊作業員			人	0. 145				
普通作業員			人	0. 145				
バックホウ(クローラ型)運転		移設(撤去・再設置), 6m以下, -3m<=H<=2m	日	0. 145			単 90号	
諸雑費(率+まるめ)			式	1				
合計								
単価							円／袋	

## 2 次単価表

単価使用年月	2025. 11
歩掛適用年月	2025. 11
労務調整係数	1. 000-00000 0. 0 0

単 67号	ポンプ 設置・撤去		単位	箇所	単位数量	1	単価	
名称・規格		条件	単位	数量	単価	金額	摘要	
土木一般世話役			人	0. 5				
特殊作業員			人	0. 1				
普通作業員			人	2				
バックホ運転			日	0. 5			単 91号	
諸雑費(まるめ)			式	1				
合計								
単価							円／箇所	

# 2 次単価表

単価使用年月	2025. 11
歩掛適用年月	2025. 11
労務調整係数	1. 000-00000 0. 0 0

単 68号	ポンプ 運転	0以上120 (m3/h) 未満, 10m, 作業時排水	単位	日	単位数量	1	単価	
名称・規格		条件	単位	数量	単価	金額	摘要	
特殊作業員			人	0. 14				
工事用水中ポンプ 運転		0以上120 (m3/h) 未満, 10m, 作業時排水	日	1			単 92号	
発動発電機運転		0以上120 (m3/h) 未満, 10m, 作業時排水	日	1			単 93号	
諸雑費 (率+まるめ)			式	1				
合計								
単価							円／日	

2 次単価表

単価使用年月	2025. 11
歩掛適用年月	2025. 11
労務調整係数	1. 000-00000 0. 0 0

単 69号	交通誘導警備員B		単位	人日	単位数量	1	単価	
名称・規格		条件	単位	数量	単価	金額	摘要	
交通誘導警備員B			人	1				
諸雑費(まるめ)			式	1				
合計								
単価							円／人日	

## 2 次単価表

単価使用年月	2025. 11
歩掛適用年月	2025. 11
労務調整係数	1.000-00000 0.0 0

単 70号	構造物とりこわし・運搬・処分 (複合)	無筋構造物, 無し, 無し, 不要, 無し, 5 .7以下	単位	m3	単位数量	1	単価	
名称・規格		条件	単位	数量	単価	金額	摘要	
構造物とりこわし		無筋構造物, 機械施工, 無し, 無し, 不要	m3	1			単 94号	
処分費 (m3)			m3	1			単 51号	
殻運搬		コンクリート(無筋)構造物とりこわし, 機械積込, 無し, 5.7km以下, 全ての費用	m3	1				
合計								
単価							円／m3	

## 2 次単価表

単価使用年月	2025. 11
歩掛適用年月	2025. 11
労務調整係数	1.000-00000 0.0 0

単 71号	構造物とりこわし・運搬・処分 (複合)	鉄筋構造物, 無し, 無し, 不要, 無し, 5 .7以下	単位	m3	単位数量	1	単価	
名称・規格		条件	単位	数量	単価	金額	摘要	
構造物とりこわし		鉄筋構造物, 機械施工, 無し, 無し, 不要	m3	1			単 95号	
処分費 (m3)			m3	1			単 96号	
殻運搬		コンクリート(鉄筋)構造物とりこわし, 機械積込, 無し, 5.7km以下, 全ての費用	m3	1				
合計								
単価							円／m3	

2 次単価表

単価使用年月	2025. 11
歩掛適用年月	2025. 11
労務調整係数	1. 000-00000 0. 0 0

単 72号	処分費 (m3)		単位	m3	単位数量	100	単価	
名称・規格		条件	単位	数量	単価	金額	摘要	
処分費 アスファルト殻			m3	100				
合計								
単価							円／m3	

## 2 次単価表

単価使用年月	2025. 11
歩掛適用年月	2025. 11
労務調整係数	1.000-00000 0.0 0

単 73号	重建設機械分解組立輸送	分解組立+輸送(往復), クローラークレーン系35 超80下(クマ0.6超2下, 標準(1.0))	単位	回	単位数量	1	単価	
名称・規格		条件	単位	数量	単価	金額	摘要	
特殊作業員			人	5.5				
ラフテレンクレーン[油圧伸縮ジブ型] 25t吊			日	1.5				
運搬費等率			式	1				
諸雑費(まるめ)			式	1				
合計								
単価							円/回	

## 2 次単価表

単価使用年月	2025. 11
歩掛適用年月	2025. 11
労務調整係数	1.000-00000 0.0 0

単 74号	仮設材等の運搬 (鋼矢板、H形鋼、覆工板、敷鉄板等)	北海道・東北・北陸・中・四国・九州, 95 km, 12m以内, 各種(実数入力), 0, 無	単位	t	単位数量	1	単価	
名称・規格		条件	単位	数量	単価	金額	摘要	
基本運賃区分B 製品長12m以内 100kmまで			t	1				
諸雑費(まるめ)			式	1				
合計								
単価							円/t	

## 2 次単価表

単価使用年月	2025. 11
歩掛適用年月	2025. 11
労務調整係数	1.000-00000 0.0 0

単 75号	仮設材等の積込み取卸し費	積込み、取卸し(往復分)	単位	t	単位数量	1	単価	
名称・規格		条件	単位	数量	単価	金額	摘要	
積込み、取卸し費(仮設材等)			t	2				
合計								
単価							円/t	

## 2 次単価表

単価使用年月	2025. 11
歩掛適用年月	2025. 11
労務調整係数	1.000-00000 0.0 0

単 76号	コンクリートブロック積工	JIS粗面 150kg/個未満, 無し, 無し, 練積, 無(胴込のみ), 0.22m3/m2, 18-8-25(20) (高炉)	単位	m2	単位数量	100	単価	
名称・規格		条件	単位	数量	単価	金額	摘要	
ブロック積工 昼間 制約無			m2	100				
コンクリート積ブロック JIS粗面 150kg/個未満			m2	100				
生コンクリート 18-8-25(20) 高炉			m3	24.64				
諸雑費(まるめ)			式	1				
合計								
単価							円/m2	

## 2 次単価表

単価使用年月	2025. 11
歩掛適用年月	2025. 11
労務調整係数	1.000-00000 0.0 0

単 77号	基礎砕石工	0. 2m, 再生クラッシャーラン40～0	単位	m2	単位数量	100	単価	
名称・規格		条件	単位	数量	単価	金額	摘要	
土木一般世話役			人	0. 2				
特殊作業員			人	0. 2				
普通作業員			人	2. 4				
再生クラッシャーラン RC-40			m3	22				
小型バックホ運転(基礎砕石工)			日	0. 6			単 97号	
油圧クラムシェル[テレスコピック式] 平積0. 4m3		0, 岩石工の割増対象にしない, 普通, 0時間, 交替制を適用しない, 0, しな い, しない, 0時間	時間	3. 4			単 98号	
諸雑費(率+まるめ)			式	1				
合計								
単価							円／m2	

# 3 次単価表

単価使用年月	2025. 11
歩掛適用年月	2025. 11
労務調整係数	1. 000-00000 0. 0 0

単 78号	全回転型オールケーシング掘削機運転	1000mm, 13. 8m, 1. 1m, 0m, 0m, 0m, 0m	単位	日	単位数量	1	単価	
名称・規格		条件	単位	数量	単価	金額	摘要	
運転手(特殊)			人	1				
軽油			L	88				
全回転型オールケーシング掘削機[ケーシングD] スキット式・ディーゼル油圧駆動 径φ1500mm		機械条件: 供用 持込	供用日	1. 46				
諸雑費(まるめ)			式	1				
合計								
単価							円/日	

# 3 次単価表

単価使用年月	2025. 11
歩掛適用年月	2025. 11
労務調整係数	1. 000-00000 0. 0 0

単 79号	クローラクレーン運転	1000mm, 13. 8m, 1. 1m, 0m, 0m, 0m, 0m	単位	日	単位数量	1	単価	
名称・規格		条件	単位	数量	単価	金額	摘要	
運転手(特殊)			人	1				
軽油			L	106				
クローラクレーン〔油圧駆動ワイチ・ラチスジブ〕 基礎工事用 排ガス型2014年規制70～90t吊		機械条件: 供用 持込	供用日	1. 39				
諸雑費(まるめ)			式	1				
合計								
単価							円／日	

# 3 次単価表

単価使用年月	2025. 11
歩掛適用年月	2025. 11
労務調整係数	1. 000-00000 0. 0 0

単 80号	バックホウ(クローラ型)運転		単位	日	単位数量	1	単価	
名称・規格		条件	単位	数量	単価	金額	摘要	
運転手(特殊)			人	0. 8				
軽油			L	35				
バックホウ(クローラ型) [後方超小旋回型] 山積0. 5m3 (平積0. 4m3)			日	1. 6				
諸雑費(まるめ)			式	1				
合計								
単価							円／日	

# 3 次単価表

単価使用年月	2025. 11
歩掛適用年月	2025. 11
労務調整係数	1.000-00000 0.0 0

単 81号	コンクリートポンプ車運転 ブーム式90～110m3	無	単位	日	単位数量	1	単価	
名称・規格		条件	単位	数量	単価	金額	摘要	
運転手(特殊)			人	1				
軽油			L	66				
コンクリートポンプ車[トラック架装・ブーム式] 圧送能力 90～110m3/h		機械条件:供用 持込	供用日	1.04				
諸雑費(まるめ)			式	1				
合計								
単価							円/日	

# 3 次単価表

単価使用年月	2025. 11
歩掛適用年月	2025. 11
労務調整係数	1.000-00000 0.0 0

単 82号	養生工	鉄筋構造物, 一般養生	単位	m3	単位数量	10	単価	
名称・規格		条件	単位	数量	単価	金額	摘要	
土木一般世話役			人	0.05				
普通作業員			人	0.13				
諸雑費(率+まるめ)			式	1				
合計								
単価							円／m3	

# 3 次単価表

単価使用年月	2025. 11
歩掛適用年月	2025. 11
労務調整係数	1.000-00000 0.0 0

単 83号	油圧式杭圧入引抜機運転	圧入 (Nmax<=25), III型	単位	日	単位数量	1	単価	
名称・規格		条件	単位	数量	単価	金額	摘要	
軽油			L	128				
油圧式杭圧入引抜機[エンジン式ユニット] 排ガス型(2014年規制) 圧入800kN		機械条件: 供用 持込	供用日	1. 49				
諸雑費(まるめ)			式	1				
合計								
単価							円／日	

# 3 次単価表

単価使用年月	2025. 11
歩掛適用年月	2025. 11
労務調整係数	1. 000-00000 0. 0 0

単 84号	ラフテレンクレーン運転	25t吊 排ガス対策型(第3次基準値)	単位	日	単位数量	1	単価	
名称・規格		条件	単位	数量	単価	金額	摘要	
運転手(特殊)			人	1				
軽油			L	92				
ラフテレンクレーン[油圧伸縮ジブ型] 排出ガス対策型(第3次基準値)25t吊		機械条件:供用 持込	供用日	1. 49				
諸雑費(まるめ)			式	1				
合計								
単価							円/日	

# 3 次単価表

単価使用年月	2025. 11
歩掛適用年月	2025. 11
労務調整係数	1.000-00000 0.0 0

単 85号	油圧式杭圧入引抜機運転	引抜き, III型	単位	日	単位数量	1	単価	
名称・規格		条件	単位	数量	単価	金額	摘要	
軽油			L	128				
油圧式杭圧入引抜機[エンジン式ユニット] 排ガス型(2014年規制) 圧入800kN		機械条件: 供用 持込	供用日	1. 49				
諸雑費(まるめ)			式	1				
合計								
単価							円/日	

# 3 次単価表

単価使用年月	2025. 11
歩掛適用年月	2025. 11
労務調整係数	1.000-00000 0.0 0

単 86号	切梁・腹起し設置	無, 標準(1.0)	単位	t	単位数量	10	単価	
名称・規格		条件	単位	数量	単価	金額	摘要	
土木一般世話役			人	1.7				
とび工			人	3.2				
溶接工			人	1.7				
普通作業員			人	1.7				
ラフテレーンクレーン[油圧伸縮ジブ型] 25t吊			日	1.7				
諸雑費(率+まるめ)			式	1				
合計								
単価							円/t	

# 3 次単価表

単価使用年月	2025. 11
歩掛適用年月	2025. 11
労務調整係数	1.000-00000 0.0 0

単 87号	切梁・腹起し撤去	無, 標準(1.0)	単位	t	単位数量	10	単価	
名称・規格		条件	単位	数量	単価	金額	摘要	
土木一般世話役			人	1				
とび工			人	1.9				
溶接工			人	1				
普通作業員			人	1				
ラフテレーンクレーン[油圧伸縮ジブ型] 25t吊			日	1				
諸雑費(率+まるめ)			式	1				
合計								
単価							円/t	

# 3 次単価表

単価使用年月	2025. 11
歩掛適用年月	2025. 11
労務調整係数	1. 000-00000 0. 0 0

単 88号	ハックホウ(クローラ)運転	製作・設置, 5m以下, -3m<=H<=2m	単位	日	単位数量	1	単価	
名称・規格		条件	単位	数量	単価	金額	摘要	
運転手(特殊)			人	1				
軽油			L	63				
ハックホウ(クローラ)後方超小旋回クレーン 山積0. 45m3(平積0. 35m3)吊2. 9t			日	1. 28				
諸雑費(まるめ)			式	1				
合計								
単価							円/日	

# 3 次単価表

単価使用年月	2025. 11
歩掛適用年月	2025. 11
労務調整係数	1. 000-00000 0. 0 0

単 89号	ハックホウ(クローラ型)運転	撤去(再利用), 6m以下, -3m<=H<=2m	単位	日	単位数量	1	単価	
名称・規格		条件	単位	数量	単価	金額	摘要	
運転手(特殊)			人	1				
軽油			L	110				
ハックホウ(クローラ) [標準・クレーン機能付き] 山積0. 8m3 (平積0. 6m3) 2. 9t吊			日	1. 38				
諸雑費(まるめ)			式	1				
合計								
単価							円/日	

# 3 次単価表

単価使用年月	2025. 11
歩掛適用年月	2025. 11
労務調整係数	1. 000-00000 0. 0 0

単 90号	ハックホウ(クローラ)運転	移設(撤去・再設置), 6m以下, -3m<=H<=2m	単位	日	単位数量	1	単価	
名称・規格		条件	単位	数量	単価	金額	摘要	
運転手(特殊)			人	1				
軽油			L	110				
ハックホウ(クローラ) [標準・クレーン機能付き] 山積0. 8m3 (平積0. 6m3) 2. 9t吊			日	1. 52				
諸雑費(まるめ)			式	1				
合計								
単価							円/日	

# 3 次単価表

単価使用年月	2025. 11
歩掛適用年月	2025. 11
労務調整係数	1. 000-00000 0. 0 0

単 91号	バックホリ運転		単位	日	単位数量	1	単価	
名称・規格		条件	単位	数量	単価	金額	摘要	
運転手(特殊)			人	1				
軽油			L	45				
バックホリ(クローラ) [標準・クレーン機能付き] 山積0. 8m3 (平積0. 6m3) 2. 9t吊			日	1. 47				
諸雑費(まるめ)			式	1				
合計								
単価							円／日	

3 次単価表

単価使用年月	2025. 11
歩掛適用年月	2025. 11
労務調整係数	1.000-00000 0.0 0

単 92号	工事用水中ポンプ 運転	0以上120(m3/h)未満, 10m, 作業時排水	単位	日	単位数量	1	単価	
名称・規格		条件	単位	数量	単価	金額	摘要	
工事用水中モータポンプ〔普通型〕 潜水ポンプ 口径200mm 全揚程10m			日	1.2				
諸雑費(まるめ)			式	1				
合計								
単価							円／日	

# 3 次単価表

単価使用年月	2025. 11
歩掛適用年月	2025. 11
労務調整係数	1.000-00000 0.0 0

単 93号	発動発電機運転	0以上120 (m3/h) 未満, 10m, 作業時排水	単位	日	単位数量	1	単価	
名称・規格		条件	単位	数量	単価	金額	摘要	
軽油			L	46				
発動発電機[ディーゼルエンジン駆動] 45kVA			日	1.2				
諸雑費(まるめ)			式	1				
合計								
単価							円／日	

# 3 次単価表

						単価使用年月	2025. 11	
						歩掛適用年月	2025. 11	
						労務調整係数	1. 000-00000 0. 0 0	
単 94号	構造物とりこわし	無筋構造物, 機械施工, 無し, 無し, 不要	単位	m3	単位数量	1	単価	
名称・規格		条件	単位	数量	単価	金額	摘要	
無筋構造物 昼間 機械施工 制約無			m3	1				
諸雑費(まるめ)			式	1				
合計								
単価							円／m3	

# 3 次単価表

						単価使用年月	2025. 11	
						歩掛適用年月	2025. 11	
						労務調整係数	1. 000-00000 0. 0 0	
単 95号	構造物とりこわし	鉄筋構造物, 機械施工, 無し, 無し, 不要	単位	m3	単位数量	1	単価	
名称・規格		条件	単位	数量	単価	金額	摘要	
鉄筋構造物 昼間 機械施工 制約無			m3	1				
諸雑費(まるめ)			式	1				
合計								
単価							円／m3	

3 次単価表

単価使用年月	2025. 11
歩掛適用年月	2025. 11
労務調整係数	1.000-00000 0.0 0

単 96号	処分費 (m3)		単位	m3	単位数量	100	単価	
名称・規格		条件	単位	数量	単価	金額	摘要	
処分費 コンクリート殻 (鉄筋)			m3	100				
合計								
単価							円／m3	

# 3 次単価表

単価使用年月	2025. 11
歩掛適用年月	2025. 11
労務調整係数	1. 000-00000 0. 0 0

単 97号	小型ハックホ運転(基礎砕石工)		単位	日	単位数量	1	単価	
名称・規格		条件	単位	数量	単価	金額	摘要	
特殊作業員			人	1				
軽油			L	7				
小型ハックホ(クロー) [標準] 排出ガス対策型(第1次基準) 山積0. 08m3		機械条件: 供用 持込	供用日	1. 69				
諸雑費(まるめ)			式	1				
合計								
単価							円/日	

# 3 次単価表

単価使用年月	2025. 11
歩掛適用年月	2025. 11
労務調整係数	1. 000-00000 0. 0 0

単 98号	油圧クラムシェル[テレスコピック式] 平積0. 4m3	0, 岩石工の割増対象にしない, 普通, 0時間, 交替制を適用しない, 0, しな い, しない, 0時間	単位	時間	単位数量	1	単価	
名称・規格		条件	単位	数量	単価	金額	摘要	
運転手(特殊)			人	0. 16				
軽油			L	15				
油圧クラムシェル[テレスコピック式] 平積0. 4m3			時間	1				
諸雑費(まるめ)			式	1				
合計								
単価							円／時間	

# 機労材集計リスト（機械）

工事名	R 7 徳土 政所谷川 小・田野 橋梁下部工事（1）					
単価コード	名 称	規 格	単位	数量	金額	摘要
L001010004	バックホウ(クローラ) [標準・クレーン機能付き]	山積0.8m3(平積0.6m3) 2.9t吊	日	2.478	28,259	
L001010007	バックホウ(クローラ) [標準]	山積0.8m3(平積0.6m3)	日	2.618	26,703	
L001010012	バックホウ(クローラ) 後方超小旋回型	山積0.45m3(平積0.35m3)	日	0.026	187	
L001010013	バックホウ(クローラ) 後方超小旋回クレーン	山積0.45m3(平積0.35m3) 吊2.9t	日	0.451	3,594	
L001010014	バックホウ(クローラ型) [後方超小旋回型]	山積0.5m3(平積0.4m3)	日	7.424	57,164	
L001070001	振動ローラ(舗装用) [ハットカイト式]	運転質量0.5～0.6t	日	1.111	1,765	
L001100007	工事用水中モータポンプ [普通型]	潜水ポンプ 口径200mm 全揚程10m	日	108	56,808	
L001110010	発動発電機[ディーゼルエンジン駆動]	45kVA	日	108	290,520	
L001130006	ラフテレンクレーン[油圧伸縮シブ型]	25t吊	日	3.528	187,689	
L001130010	ラフテレンクレーン[油圧伸縮シブ型]	50t吊	日	0.4	36,960	
L001180001	タンク及びランマ	質量 60～80kg	日	0.576	374	
M000201016	小型バックホウ(クローラ) [標準]	排出ガス対策型(第1次基準) 山積0.08m3	供用日	0.06	268	
M000202015	バックホウ(クローラ) [標準]	排ガス型(第2次) 山積0.28m3	供用日	1.288	9,681	
M000202090	バックホウ(クローラ型) [標準型・超低騒音型]	排出ガス対策型(第3次基準値) 山積0.8m3	供用日	0.423	8,496	
M000202123	バックホウ(クローラ) [後方超小旋回・超低騒音]	排出ガス対策型(2014年規制) 山積0.45m3	供用日	0.154	2,795	
M000202142	バックホウ(クローラ型) [標準型]	排出ガス対策型(2014年規制) 山積0.8m3	供用日	0.228	4,900	
M000204017	油圧クラムシェル[テレスコピック式]	平積0.4m3	時間	0.204	1,760	

# 機労材集計リスト（機械）

工事名	R 7 徳土 政所谷川 小・田野 橋梁下部工事（1）					
単価コード	名 称	規 格	単位	数量	金額	摘要
M000301002	ダンプトラック[オンロード・ディーゼル]	4t積級	供用日	0.708	6,066	
M000301005	ダンプトラック[オンロード・ディーゼル]	10t積級	供用日	1.875	39,080	
M000401218	クローラークレーン[油圧駆動ウインチ・ラチスシブ]	基礎工事用 排ガス型2014年規制70～90t吊	供用日	6.449	825,548	
M000403043	ラフテレンクレーン[油圧伸縮シブ型]	排出ガス対策型(第3次基準値)25t吊	供用日	7.853	275,647	
M000522040	油圧式杭圧入引抜機[エンシン式ユニット]	排ガス型(2014年規制) 圧入800kN	供用日	7.689	838,133	
M000532005	全回転型オールケーシング掘削機[ケーシングD]	スキッド式・ディーゼル油圧駆動 径φ1500mm	供用日	6.774	1,056,806	
M000903010	コンクリートポンプ車[トラック架装・ブーム式]	圧送能力 90～110m <sup>3</sup> /h	供用日	0.318	16,803	
	合計額				3,776,006	

## 見積単価一覧表

[illegible]

数 量 総 括 表				
工事区分・工種	種別・細別・規格	単位	数量	摘 要
橋梁下部				
基礎工				
	場所打ち杭工			
	施工工法:全回転式オールケーシング工法			
			A1橋台	
	杭径 φ=1.000m			
	杭長 L=12.500m	本	4	
	杭長 L=12.000m	本	---	
	■杭1本当り数量			
	掘削長	m	14.9	注)土工は想定数量を示している。
	土質係数 α		1.1	
	コンクリート	m3	9.8	
	呼び強度 30N/mm2			
	単位セメント量350kg/m3以上, W/C=55%以下 高炉B			
	杭頭処理取壊コンクリート	m3	0.8	杭頭処理高h=1.0mとして算出 →杭4本当り0.8*4=3.2m3
	杭頭処理部			
	鉄筋			
	規格・仕様区分:場所打杭用かご筋			
	施工規模区分:標準(1工事あたり)			
	太径鉄筋の割合区分:0%			
	SD345 D22	kg	602	
	SD345 D16	kg	344	
	SD345 合計	kg	946	
	土砂等運搬	m3	12	→杭4本当り12*4=48m3
	土砂(軟岩含む)			
	残土等処分	m3	12	→杭4本当り12*4=48m3
	土砂(軟岩含む)			

[illegible]

数 量 総 括 表				
工事区分・工種	種別・細別・規格	単位	数量	摘 要
橋梁下部				
	橋台・橋脚躯体工		A1橋台	
	橋台工			
	形式区分		逆T式橋台, 翼壁(無)	
	構造物高さ区分	m	4.0	
	打設量区分	m3	51	
	数量計上区分		橋台・橋脚工(2)	
	橋台躯体工			
	橋台本体コンクリート	m3	51	
	構造物高さ区分: 5m未満			
	施工条件: 打設量50m3以上			
	コンクリート規格: $\sigma_{ck}=24\text{N/mm}^2$			
	養生工の種類: 一般養生			
	圧送管 延長距離区分: 延長無し			
	型枠			
	一般型枠	m2	61	
	紙ボイド $\phi 150$	m	3	
	鉄筋			
	規格・仕様区分: 一般構造物			
	施工規模区分: 標準(1工事あたり)			
	太径鉄筋の割合区分: 0%			
	SD345 D25	kg	8	→SD345 D16~D25 W=1,614kg
	SD345 D22	kg	256	
	SD345 D16	kg	1,350	
	SD345 D13	kg	370	→SD345 D13 W=370kg
	SD345 合計	kg	1,984	

[illegible]

[illegible]

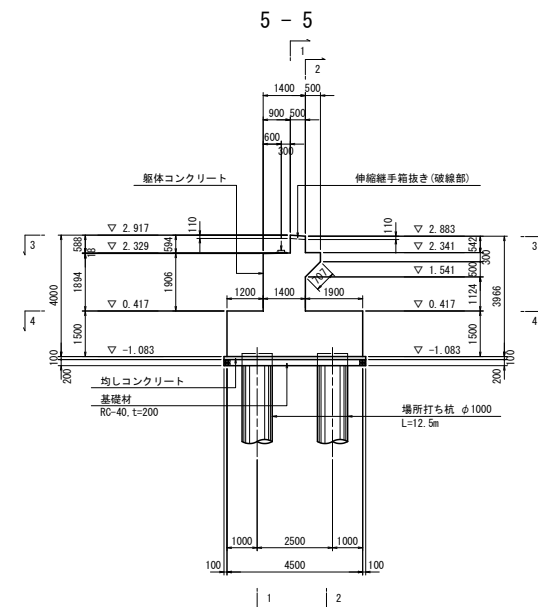
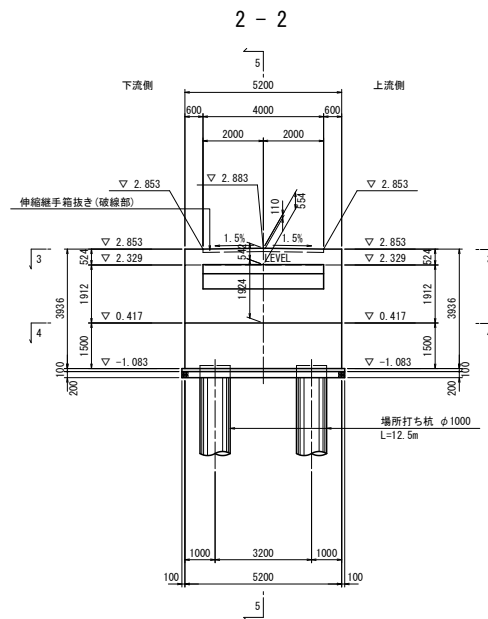
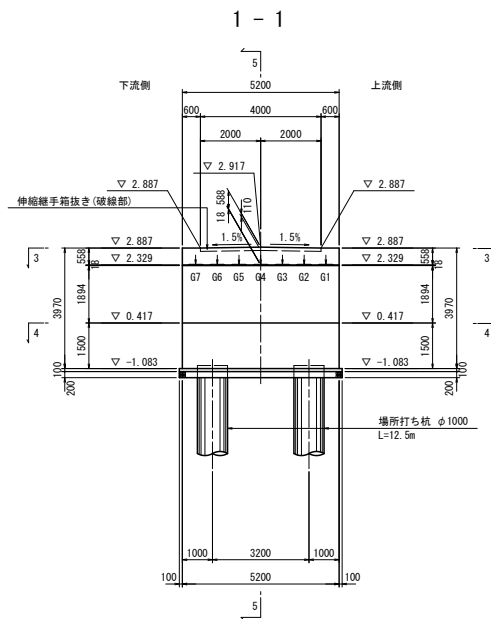
[illegible]

数 量 総 括 表				
工事区分・工種	種別・細別・規格	単位	数量	摘 要
河川切り回し工				
橋台施工前	構造物とりこわし工			
	無筋構造物	m3	10	既設護岸、Co切梁
	鉄筋構造物	m3	1	旧橋上部工
	舗装版破碎工			
	アスファルト舗装	m3	0.3	既設護岸、Co切梁
		m2	6	
	土工			
	掘削			
	土砂、小規模	m3	10	
	土のう工			
	大型土のう			
	耐候性 製作・設置	袋	2	
橋台施工後	構造物とりこわし工			
	無筋構造物	m3	8	既設護岸、Co切梁 →無筋構造物 計V=10+8=18m3
	土工			
	掘削			
	土砂、小規模	m3	22	→掘削 計V=10+22=32m3
	土のう工			
	大型土のう			
	耐候性 転用	袋	2	
	製作・設置	袋	10	→製作・設置 計N=2+10=12袋

[illegible]

工 種		基礎工〔A1橋台〕						
種別・細別・規格		記号	計 算 式			単位	小 計	合 計
場所打ち杭工								
施工工法			全回転式オールケーシング工法					
杭本数			φ=1.000m L=12.500m			本		4
■杭1本当り数量								
掘削長			TP+1.460(施工基面(想定))～TP-13.483(杭先端)					
			1.460 — -13.483			m	14.9	
土質係数			レキ質土,粘性土,砂及び砂質土等区間長 L= 13.830 m					
			岩塊,玉石,軟岩等区間長 L= 1.113 m					
		α	(1.00×13.830+1.80×1.113)/(13.830+1.113) = 1.06 = 1.1				1.1	
コンクリート								
呼び強度 30N/mm <sup>2</sup>								
単位セメント量350kg/m <sup>3</sup> 以上,W/C=55%以下 高炉B								
設計杭			π/4×1.000 <sup>2</sup> ×12.500			m <sup>3</sup>	9.817	
杭頭処理取壊コンクリート								
杭頭処理部			π/4×1.000 <sup>2</sup> ×1.000			m <sup>3</sup>	0.785	
鉄筋								
規格・仕様区分：場所打杭用かご筋								
施工規模区分：標準(1工事あたり)								
太径鉄筋の割合区分：0%								
SD345 D22			図面参照			kg	602	
SD345 D16			図面参照			kg	344	
SD345 合計			図面参照			kg	946	
土砂等運搬								
土砂(軟岩含む)			π/4×1.000 <sup>2</sup> ×14.9			m <sup>3</sup>	11.7	
残土等処分								
土砂(軟岩含む)			π/4×1.000 <sup>2</sup> ×14.9			m <sup>3</sup>	11.7	
積込(コンクリート殻)			π/4×1.000 <sup>2</sup> ×1.000			m <sup>3</sup>	0.79	
殻運搬								
コンクリート(無筋)			π/4×1.000 <sup>2</sup> ×1.000			m <sup>3</sup>	0.79	

工 種	橋台工 [A1橋台]				
種別・細別・規格	記号	計	算	式	単位
橋台躯体工					
形式区分		逆T式橋台, 翼壁(無)			
構造物高さ区分		4.000m			
打設量区分		51m3			
数量計上区分		橋台・橋脚工 (2)			
橋台躯体工					
面積算出					
パラペット前面		$0.558 \times 0.600 + 1/2 \times (0.558 + 0.588) \times 2.000 + 1/2 \times (0.588 + 0.558) \times 2.000 + 0.558 \times 0.600$			m <sup>2</sup>
					2.962
パラペット背面		$0.524 \times 0.600 + 1/2 \times (0.524 + 0.554) \times 2.000 + 1/2 \times (0.554 + 0.524) \times 2.000 + 0.524 \times 0.600$			m <sup>2</sup>
					2.785



工 種	橋台工〔A1橋台〕						
種別・細別・規格	記号	計	算	式	単位	小 計	合 計
橋台躯体工							
橋台本体コンクリート							
構造物高さ区分：5m未満							
施工条件：打設量50m3以上							
コンクリート規格：σ ck=24N/mm2							
養生工の種類：一般養生							
圧送管 延長距離区分：延長無し							
パラペット部		1/2×(2.962+2.785)×0.500			m <sup>3</sup>	1.437	
伸縮継手部控除		-0.110×2.000×2×0.500			m <sup>3</sup>	-0.220	
たて壁部		(1/2×(1.894+1.912)×0.900+1.912×0.500)×5.200			m <sup>3</sup>	13.877	
踏掛版受台部		1/2×(0.800+0.300)×0.500×4.000			m <sup>3</sup>	1.100	
フーチング部		4.500×1.500×5.200			m <sup>3</sup>	35.100	
合計					m <sup>3</sup>		51.294
型枠							
一般型枠							
パラペット部		2.962+2.785+1/2×(0.558+0.524)×0.500×2			m <sup>2</sup>	6.29	
伸縮継手部控除		-2.000×2×2×0.110+0.500×0.110×2			m <sup>2</sup>	-0.77	
たて壁部		(1.894+1.912)×5.200+(1/2×(1.894+1.912)×0.900+1.912×0.500)×2			m <sup>2</sup>	25.13	
踏掛版受台部控除		-0.800×4.000			m <sup>2</sup>	-3.20	
踏掛版受台部		(0.707+0.300)×4.000+1/2×(0.300+0.800)×0.500×2			m <sup>2</sup>	4.58	
フーチング部		(5.200+4.500)×1.500×2			m <sup>2</sup>	29.10	
合計					m <sup>2</sup>		61.13
紙ボイド							
φ150		0.420×6			m		2.5

工 種	橋台工〔A1橋台〕				
種別・細別・規格	記号	計 算 式		単位	小 計 合 計
橋台躯体工					
鉄筋					
規格・仕様区分：一般構造物					
施工規模区分：標準(1工事あたり)					
太径鉄筋の割合区分：0%					
SD345 D25		配筋図参照		kg	8
SD345 D22		配筋図参照		kg	256
SD345 D16		配筋図参照		kg	1350
SD345 D13		配筋図参照		kg	370
SD345 合計				kg	1984
プレート定着型せん断補強筋					
Head-bar同等品					
D16		43		箇所	43
D13		25		箇所	25
足場工					
手摺先行型枠組足場		$(2 \times (1.400 + 5.200) + 8.8) \times 2.500$		掛 $m^2$	55.0
平均設置高：H≤30m					
支保工					
パイプサポート支保(小規模)					
平均設置高：H<4.0m		支保工耐力の算出 $1/2 \times (0.800 + 0.300) \times 24.5$		kN/ $m^2$	13.5
支保工耐力：f≤40kN/ $m^2$		$1/2 \times (1.624 + 1.124) \times 0.500 \times 4.000$		空 $m^3$	2.7
基礎材					
RC-40, t=200mm		$4.700 \times 5.400 - 1/4 \times \pi \times 1.000^2 \times 4$		$m^2$	22.2

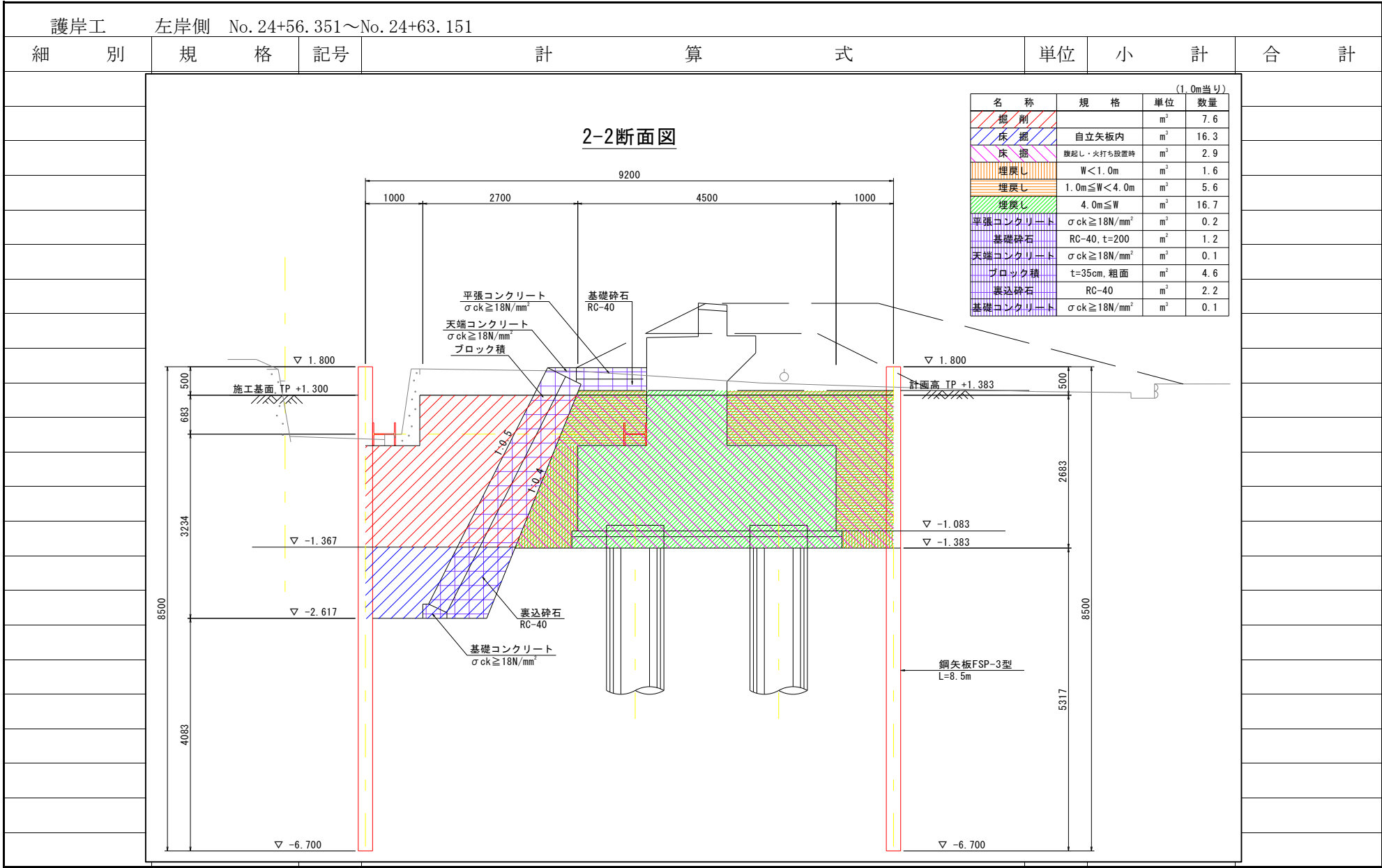
[illegible]

仮設工 A 1 橋台 土留・仮締切工

[illegible]

[illegible]

護岸工 左岸側 No. 24+56.351～No. 24+63.151						
細 別	規 格	記号	計 算 式	単位	小 計	合 計
橋台前面保護						
平張コンクリート	$\sigma_{ck} \geq 18\text{N/mm}^2$		$0.2 \times 5.2$	m3		1.0
基礎砕石	RC-40, t=200mm		$1.2 \times 5.2$	m2		6.2
一般型枠	小型構造物		$1.2 \times 2$	m2		2.4
1号ブロック積						
天端コンクリート	$\sigma_{ck} \geq 18\text{N/mm}^2$		$0.1 \times 6.8$	m3		0.7
ブロック積	t=35cm, 粗面		$4.6 \times 6.8$	m2		31.3
裏込砕石	RC-40		$2.2 \times 6.8$	m3		15.0
目地材	瀝青質, t=10mm		ブロック積の体積の1/10として計上	m2		1.1
1号基礎						
基礎コンクリート	$\sigma_{ck} \geq 18\text{N/mm}^2$		$0.1 \times 6.8$	m3		0.7
一般型枠	小型構造物		$(0.25 + 0.10) \times 6.8 + 0.1 \times 2$	m2		2.6



仮設工 河川切り回し工						
細 別	規 格	記号	計 算 式	単位	小 計	合 計
橋台施工前						
構造物とりこわし工	無筋構造物	左岸	$0.4 \times 17.57$	$\text{m}^3$	7.0	
		右岸	$0.4 \times 7.25$	//	2.9	
		Co切梁	$0.15 \times 0.15 \times 2.45 \times 3$	//	0.2	
				$\text{m}^3$		10.1
	鉄筋構造物	RC床版	$6.3 \times 0.2$	$\text{m}^3$		1.3
舗装版破碎	アスファルト舗装	橋梁上面	$6.3 \times 0.05$	$\text{m}^3$		0.3
土工	掘 削					
	土砂、小規模	左岸下流	$(1.3 + 0.0) / 2 \times 7.18$	$\text{m}^3$	4.7	
		橋梁区間	$(1.1 + 0.5) / 2 \times 6.25$	//	5.0	
		左岸上流	$(0.5 + 0.0) / 2 \times 2.82$	//	0.7	
				$\text{m}^3$		10.4
土のう工	大型土のう					
	耐候性	設置	2	袋	2.0	2.0

仮設工		河川切り回し工				
細 別	規 格	記号	計 算 式	単位	小 計	合 計
橋台施工後						
構造物とりこわし工	無筋構造物	左岸	0.2× (3.0+11.2+3.0)	〃	3.4	
		右岸	(0.6-0.4) × (3.0+11.2+2.8)	〃	3.4	
		右岸	0.6×1.45	〃	0.9	
		Co切梁	0.15×0.15×2.45×1	〃	0.1	
				m <sup>3</sup>		7.8
土工	掘 削					
	土砂、小規模	左岸下流	(2.7+0.0) /2×3.0	m <sup>3</sup>	4.1	
		左岸上流	(2.7+0.0) /2×3.0	〃	4.1	
		橋梁区間	2.7+2.7	〃	5.4	
		右岸下流	(2.7+0.0) /2×3.0	m <sup>3</sup>	4.1	
		右岸上流	(2.7+0.0) /2×2.8	〃	3.8	
				m <sup>3</sup>		21.5
土のう工	大型土のう					
	耐候性	転用	2	袋		2.0
	耐候性	設置	3×4-2	袋		10.0